

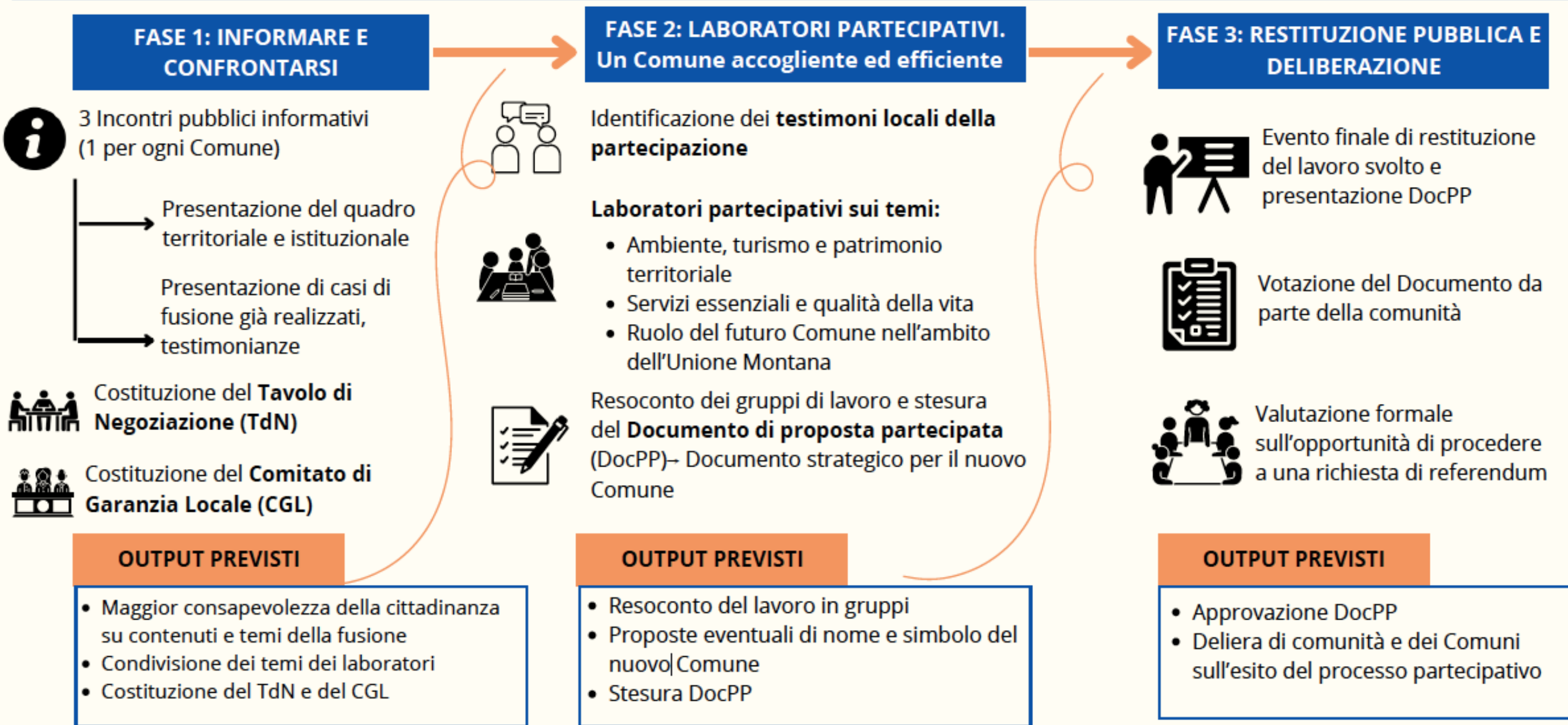


# Un Comune per il futuro

Partecipazione, identità e sviluppo in Alta Val Trebbia

**Laboratorio 2: SERVIZI ESSENZIALI E QUALITÀ DELLA VITA.**

*12 novembre 2025*



Piattaforma Partecipazioni

info- blog- calendario eventi

strumenti- focus- proposte- emendamenti- voto

verbali- DocPP



## Esempi di rinascita

- **Com'è andato il post fusione?**
  - Analizziamo insieme la gestione dei fondi e le opere fatte nei comuni fusi di **Ventasso, Borgomezzavalle e Campiglia Cervo.**
- **Obiettivo**
  - Dare esempi pratici di prospettiva per visualizzare al meglio **un futuro possibile.**
  - I territori scelti risultano adatti alla comparazione essendo **zone montane** con ricche **risorse ambientali** quali corsi d'acqua, siti geologici e naturalistici; e presentavano prima della fusione **dinamiche simili** a quelle esistenti nei comuni di interesse.



Comune di  
Ventasso



## Il contesto

- Ventasso è un comune italiano sparso di 3 898 abitanti della provincia di Reggio Emilia in Emilia-Romagna.
- È stato istituito il 1° gennaio 2016 dalla fusione dei comuni di Busana, Collagna, Ligonchio e Ramiseto.



## Come sono stati riconfigurati i servizi

Scuola e sanità  
pubblica

- Mantenimento e miglioramento scuole elementari
- Asili nido gratuiti
- Potenziamento servizi socio sanitari di prevenzione
- Telemedicina grazie al servizio di continuità assistenziale
- Miglioramento servizio farmacie



## Incentivi ai residenti

- **Diminuzione IMU**
- **Incentivi giovani coppie**
- **Incentivi nuove attività**
- **Accessibilità allo smart working**
- **Potenziamento servizio postale**



**Vivere il comune:  
trasporti e spazi  
d'incontro**

- **Miglioramento trasporto pubblico scolastico**
- **Istituzione del servizio di biglietteria mobile**
- **Servizio di trasporto per centro estivo**
- **Manutenzione e riqualificazione di centri sportivi**
- **Riqualificazione di aree pubbliche**



Comune di  
Borgomezzavalle



## Il contesto

- Borgomezzavalle è un comune italiano sparso di 286 abitanti della provincia del Verbano-Cusio-Ossola in Piemonte.
- Il comune è stato istituito il 1° gennaio 2016 tramite fusione dei precedenti comuni di Seppiana e Viganella.



## Azioni

- **Controllo arie coltivate e attività agricole**
- **Contributi a famiglie con figli dai 0 ai 6 anni**
- **Istituzione di asili nido e mense scolastiche gratuite**
- **Contributi per le nuove attività**
- **Creazione di una cooperativa comunale**
- **Creazione e intensificazione dei rapporti turistici con zone limitrofe**
- **Miglioramento dell'accessibilità a fini turistici di aree campeggio, laghi e dighe**



Comune di  
Campiglia  
Cervo



## Il contesto

- **Campiglia Cervo è un comune italiano di 500 abitanti della provincia di Biella in Piemonte.**
- **Dal 1° gennaio 2016 il comune di Campiglia Cervo costituisce di fatto un nuovo comune, frutto della fusione tra il precedente (con lo stesso nome) e gli ex-comuni di Quittengo e San Paolo Cervo.**



## Azioni

- Attivazione progetto IRIS con comuni limitrofi per corsi di formazione inerenti alle risorse turistiche
- Potenziamento rete 5G
- Mantenimento e miglioramento dei servizi di scolastici, di refezione e scuolabus
- Riduzione al minimo delle tasse
- Servizio di medicina di prossimità: camper che periodicamente si occupa di analisi e prevenzione
- Gestione risorse idro-ambientali con istituzione della riserva di pesca Alta Valle Cervo dove vige il «no kill»
- Manutenzione strade e piazze



## Incentivi regionali e statali

### Contributo regionale decennale (10 anni) - (DGR 379/2016)


Durata: **10 anni**, prima annualità nell'anno di istituzione del nuovo Comune.  
Contributo = **quota popolazione + quota territorio** (importo **costante** ogni anno).

**Fusioni prioritarie** ( $\geq 3$  Comuni e almeno uno  $< 1.000$  ab.):  
**€/ab:** 3 Comuni  $\rightarrow$  **8 €/ab** (40 €/ab per i Comuni  $< 1.000$  ab)  
**€/km<sup>2</sup>:** 3 Comuni  $\rightarrow$  **500 €/km<sup>2</sup>**  
**Maggiorazioni:** +20% se coincide con **Unione d'ambito ottimale**, +30% se coincide anche col **distretto sociosanitario**.  
**Tetto annuo: max 1.000.000 €.**




# Incentivi regionali e statali

**Contributo statale straordinario** (art. 15 TUEL + art. 20 DL 95/2012)



Durata: **10 anni, estesi a 15 anni** per le fusioni entrate in vigore dal **1/1/2014**.  
Importo annuo: **60%** dei **trasferimenti erariali 2010** dei Comuni che si fondono.



contributo **non vincolato** (ordinariamente di **parte corrente**); l'ente può allocarlo secondo le priorità di bilancio nel rispetto dei principi contabili. (*prassi e decreti di riparto; classificato tra trasferimenti correnti dallo Stato*).



# Incentivi regionali e statali



## Stima incentivi regionali e statali

Incentivi regionali parametrati a popolazione (696 ab.) e superficie comunale totale (101 Km<sup>2</sup>)

**Euro 78.340,00**

Incentivi statali parametrati al 60% del contributo erariale statale dell'anno 2010

**Euro 292.618,00**

Stima totale contributi

**Euro 370.958,00**

## LABORATORIO 2 — SERVIZI ESSENZIALI E QUALITÀ DELLA VITA

Tema	Fabbisogni / criticità rilevate	Obiettivi da perseguire	Azioni possibili / idee progettuali
<b>Servizi sanitari e socio-sanitari</b>	Rilevante carenza di presidi medici e farmaceutici: a Cerignale la presenza del medico è limitata a 1 giorno a settimana, a Zerba il medico è assente; mancano farmacie a Cerignale e Zerba. Popolazione anziana, spesso sola, con difficoltà di mobilità.	Garantire l'accesso ai servizi di base per la popolazione residente; ridurre il rischio di isolamento sanitario.	<ul style="list-style-type: none"> <li>- Convenzione intercomunale per un medico di area interna (guardia medica condivisa).</li> <li>- Introduzione di telemedicina e farmaci consegnati a domicilio.</li> <li>- Collaborazione con farmacie del territorio.</li> <li>- Punti salute mobili (ambulatori itineranti in convenzione con AUSL).</li> <li>- Rafforzamento taxi sociale e volontariato AUSER.</li> <li>- Infermiere di comunità.</li> </ul>
<b>Servizi educativi e scolastici</b>	Numero di bambini molto ridotto. Le scuole per l'infanzia e primaria sono solo a Marsaglia e Ottone, mentre le medie sono a Bobbio. Difficoltà di trasporto scolastico e mancanza di spazi educativi locali.	Garantire continuità educativa e contrastare lo spopolamento giovanile.	<ul style="list-style-type: none"> <li>- Mantenere i plessi esistenti come poli educativi di area.</li> <li>- Promozione di attività extrascolastiche condivise.</li> <li>- Utilizzo delle ex scuole per doposcuola, laboratori e attività culturali.</li> <li>- Convenzioni per il trasporto con scuolabus unificato e autisti condivisi.</li> </ul>
<b>Servizi sociali e assistenziali</b>	Popolazione anziana in forte aumento; molti nuclei unipersonali. Il servizio taxi sociale funziona in modo disomogeneo: a Corte Brugnatella copre mercato e sanità, a Cerignale solo visite mediche, a Zerba assente.	Garantire assistenza minima e pari opportunità di accesso.	<ul style="list-style-type: none"> <li>- Estensione del taxi sociale a tutta l'area dell'Alta Val Trebbia.</li> <li>- Istituzione di un "sportello sociale di valle" per coordinare volontari, AUSER e amministrazioni.</li> <li>- Attivazione di servizi a domicilio (spesa, farmaci, pasti caldi).</li> <li>- Convenzioni con le cooperative di comunità e volontariato locale.</li> </ul>

## LABORATORIO 2 — SERVIZI ESSENZIALI E QUALITÀ DELLA VITA

Tema	Fabbisogni / criticità rilevate	Obiettivi da perseguire	Azioni possibili / idee progettuali
<b>Trasporti e mobilità locale</b>	Viabilità secondaria fragile e soggetta a frane; servizio di trasporto pubblico limitato (TPL con poche corse feriali e assenza totale nei weekend). Accesso difficile ai centri di Bobbio e Piacenza.	Migliorare l'accessibilità fisica e sociale ai servizi.	<ul style="list-style-type: none"> <li>- Coordinamento orari scolastici e sanitari con TPL.</li> <li>- Servizio navetta intercomunale e ampliamento taxi sociale anche per spostamenti non sanitari.</li> <li>- Attivazione di car sharing di comunità (auto condivise tra residenti).</li> <li>- Incentivi per l'acquisto di veicoli elettrici per trasporto sociale.</li> </ul>
<b>Servizi digitali e connettività</b>	Digital divide significativo, soprattutto a Cerignale e Zerba. Difficoltà di connessione per telelavoro, istruzione e servizi online.	Garantire piena accessibilità digitale per cittadini e servizi.	<ul style="list-style-type: none"> <li>- Completamento copertura in banda ultra larga.</li> <li>- Creazione di punti pubblici digitali (sportelli comunali e biblioteche).</li> <li>- Formazione digitale per anziani e volontari.</li> <li>- Promozione di servizi pubblici online integrati (prenotazioni sanitarie, documenti, tributi).</li> </ul>
<b>Servizi culturali e comunitari</b>	Pochi spazi di aggregazione e attività ricreative; tendenza all'isolamento sociale.	Rigenerare la comunità e creare occasioni di incontro.	<ul style="list-style-type: none"> <li>- Riutilizzo di ex scuole e spazi pubblici per centri civici multifunzionali.</li> <li>- Programmi culturali e ricreativi condivisi tra i tre comuni.</li> <li>- Collaborazione con associazioni e CAI per attività intergenerazionali.</li> </ul>
<b>Servizi per nuove residenze e seconde case</b>	Molte abitazioni usate solo stagionalmente; scarsa integrazione con i residenti permanenti.	Favorire la permanenza e la residenza stabile.	<ul style="list-style-type: none"> <li>- Incentivi e agevolazioni per nuove famiglie.</li> <li>- Servizi condivisi (baby-sitting, manutenzione, assistenza tecnica).</li> <li>- Pacchetti di accoglienza per neo-residenti e lavoratori a distanza.</li> </ul>



# Prossimi Laboratori



## Laboratori di progettazione:

- ✓ Servizi essenziali e qualità della vita

<https://zoom.us/j/95388457806>

- ✓ Ruolo del futuro Comune nell'ambito dell'Unione Montana

<https://zoom.us/j/99432975061>

## Piattaforma regionale PartecipAzioni

<https://partecipazioni.emr.it/processes/Un-Comune-per-il-futuro>

## Contatto email:

[uncomunefuturo@eco-eco.it](mailto:uncomunefuturo@eco-eco.it)



**Grazie per l'attenzione!**

[uncomunefuturo@eco-eco.it](mailto:uncomunefuturo@eco-eco.it)